

OKRA

ontwerpt cultureel landschap
voor Deense Holstebro

Het Nederlandse bureau OKRA Landschapsarchitecten heeft iets met water. Enkele jaren geleden zorgden ze voor een transformatie van de historische binnenstad van Mechelen door het riviertje de Melaan opnieuw bloot te leggen. In het Deense Holstebro zijn ze nog een stapje verder gegaan en hebben ze een bestaand riviertje aangegrepen om de twee delen van de stad, die de rivier de rug toekeerden, met elkaar te verbinden en een nieuw stadscentrum te maken.

De bouw van een nieuw danstheater en een cultureel centrum was voor de gemeente Holstebro aanleiding om ook de openbare ruimte in het centrum van de stad een kwaliteitsimpuls te geven. OKRA Landschapsarchitecten won, samen met het Deense Schul Landskabsarkitekter en Light- and Theatre Consultant Åsa Frankenberg uit Berlijn, de internationale ontwerpwedstrijd.

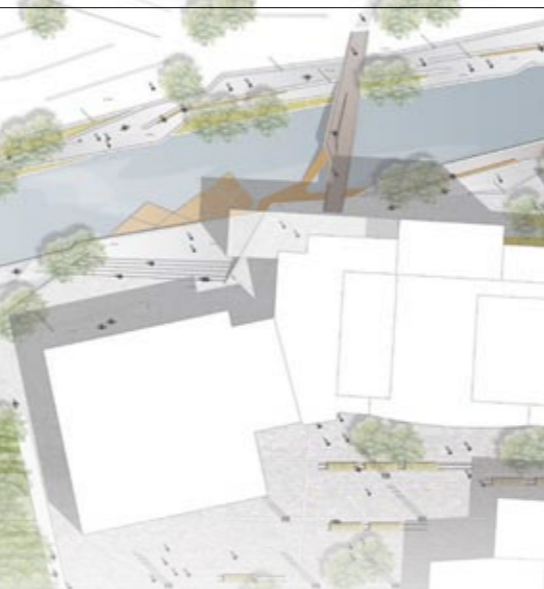
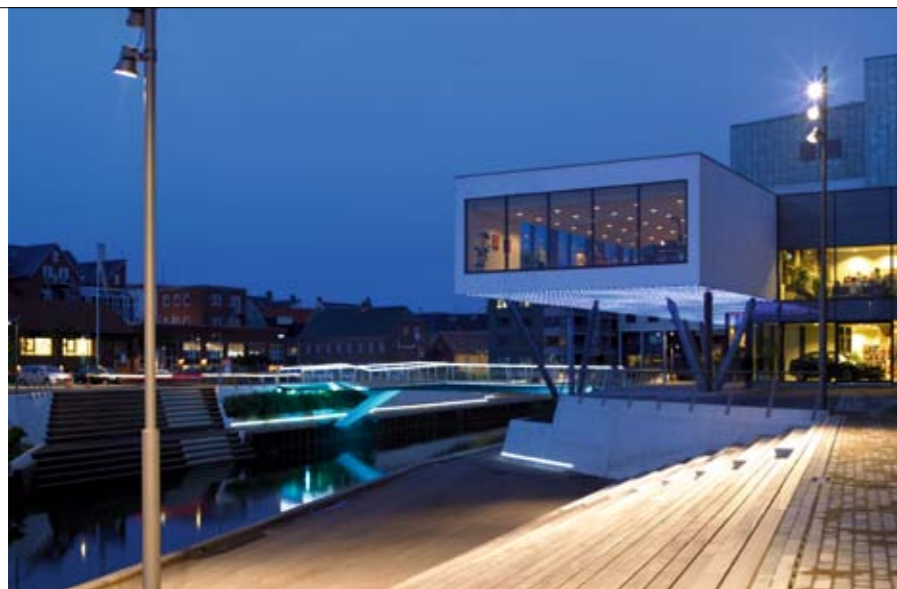
Met hun ontwerp, dat het midden houdt tussen een park en een stadsplein, wordt de rivier Stora voorgegesteld als het nieuwe hart van de stad. “Waar de stad de rivier tot nu toe de rug toekeerde, en de rivier altijd de achterkant is geweest tussen het zuidelijke en het noordelijke deel van het centrum, wilden wij er een voorkant van maken, en tegelijk de twee stadsdelen met elkaar verbinden door een nieuw focuspunt, een ‘place to be’ te creëren”, zegt landschapsarchitect Martin Knuijt van OKRA. “Water terugbrengen in onze steden is vandaag een belangrijke ontwerpogave,” vindt Knuijt. Er is niet alleen de noodzaak om in onze stadscentra te zorgen voor een betere waterberging om wateroverlast tegen te gaan, het is ook een middel om de kwaliteit van de openbare ruimte in de binnenstad te verhogen. “Anders dan in de Middeleeuwen toen de rivieren in de steden vaak open riuolen waren, kunnen we ze nu gebruiken om ruimte voor beleven, voor plezier te creëren. Het belevingsaspect van de openbare ruimte vormt een belangrijk aspect van ons werk in stedelijke omgeving. Waar we vroeger alleen naar de stad kwamen om te werken of om dingen te kopen of te verkopen, is er nu het recreatieve element bijgekomen. Het is een plek waar we niet langer moeten zijn, maar waar we willen zijn omdat het er aangenaam vertoeven is. De stad moet opnieuw een aangename woon- en verblijfsomgeving zijn, om de stadsvlucht en de concurrentie van de uitdijnde suburbs te kunnen tegenstaan. De kwaliteit van de publieke ruimte is volgens ons cruciaal voor de leefbaarheid van de stad. Dat staat, zoals bijvoorbeeld in Mechelen aangetoond wordt, ook in Vlaanderen hoog op de politieke agenda.”

Cultureel landschap

De relatief diepe ligging van de rivier Stora werd door OKRA aangegrepen om het danstheater open te trekken en langs de oevers een openluchtpodium te realiseren. Zelfs in de rivier wordt het mogelijk om een tijdelijk podium af te meren. De rivieroevers werden omgevormd tot een soort sculpturale ruimte met brede ‘plooien’ die tot aan het water reiken en die nu eens wandel- of fietspad, dan weer kleine ruimten of informele zitplek zijn, met daartussen groene plantstroken. De beide oevers worden met elkaar verbonden door een elegante voetgangers- en fietsbrug die het theatrale karakter nog onderstreept. Alles loopt op een logische en vloeiende manier in elkaar over. De plooien zijn zo gevouwen dat het plein als totale ruimte gebruikt kan worden en dat de pleinruimte doorkruisbaar wordt. Een procedé dat ze in zekere zin ook hebben toegepast bij bijvoorbeeld de Melaan in Mechelen en de Breitscheidplatz in Berlijn. Het is een gedeelde ruimte waar het onderscheid tussen de verschillende gebruikers opgeheven wordt. Niets moet, alles kan. Jong en oud kunnen er flaneren of even blijven zitten op de trappen om te kijken naar de mensen en de gebeurtenissen op het plein of te mijmeren bij het voorbijstromende water, kinderen kunnen er bij het water spelen, er kunnen optredens en kleine en grote evenementen georganiseerd worden.

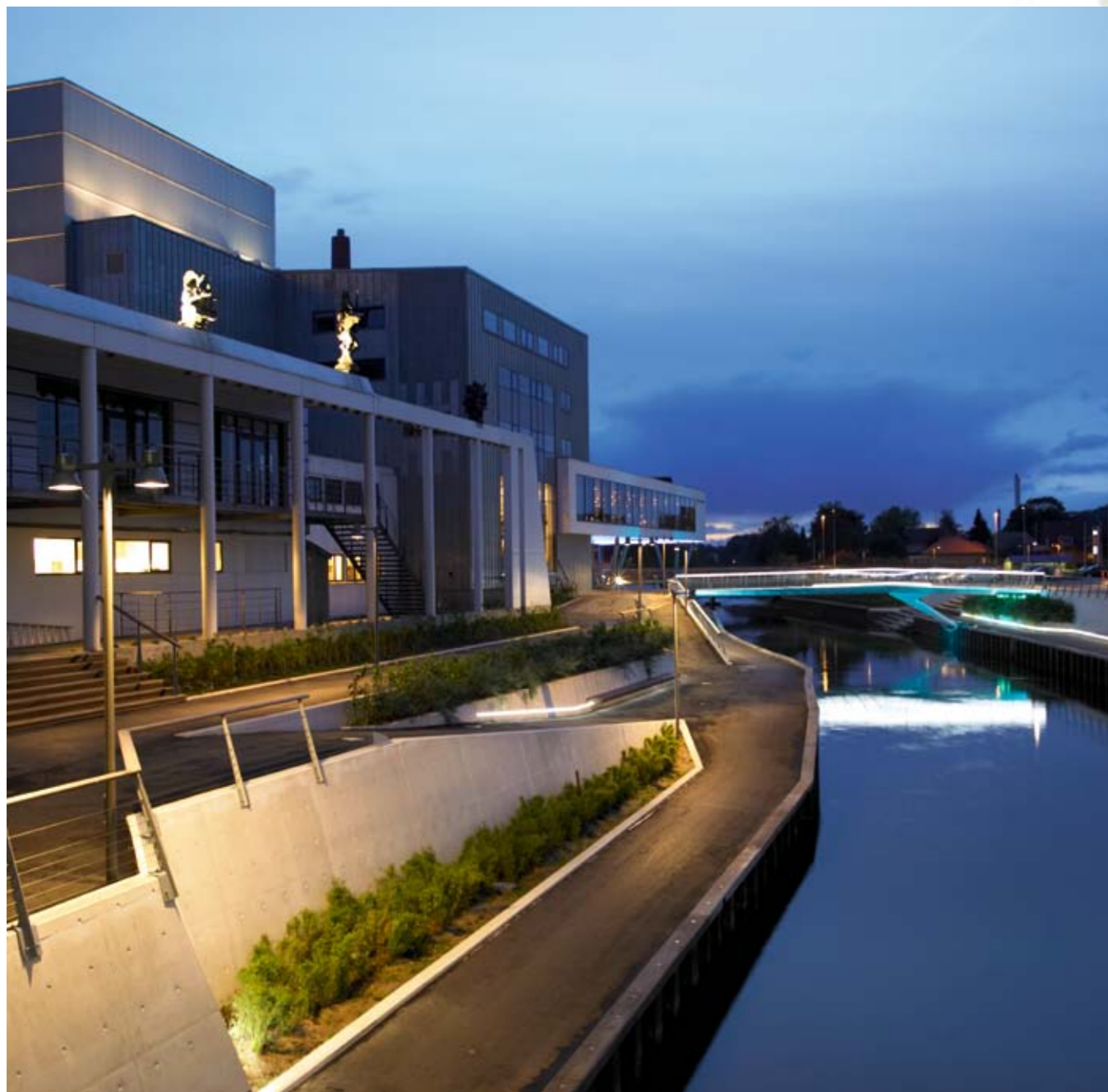
OKRA hecht ook groot belang aan de kwaliteit van de beplanting. “De laatste decennia is de openbare beplanting sterk onder druk komen te staan. Enerzijds omwille van veiligheidsoverwegingen, maar vooral om te besparen op de onderhoudskosten. Als we echter over duurzaamheid praten, dan is de beplanting – wat de publieke ruimte betreft denk ik dan vooral aan bomen, een groen maaiveld van grassen en een tussenlaag van heesters – daarvan een wezenlijk onderdeel. Niet alleen omwille van de waterinfiltratie of het temperend effect op het stadsklimaat. Duurzaamheid heeft niet alleen met ecologie te maken, het gaat ook over economische en sociale duurzaamheid, het





OKRA

Het Utrechtse bureau OKRA Landschapsarchitecten (de ongewone naam bestaat gewoon uit de beginletters van de vier stichters van het bureau, Hans Oerlemans, Martin Knuijt, Christ-Jan van Rooij en Boudewijn Almekinders) werd opgericht in 1993 en is inmiddels uitgegroeid tot een toonaangevend bureau met zowel nationale als internationale projecten. OKRA bestaat uit ruim 25 medewerkers, landschapsarchitecten, stedenbouwkundigen, architecten, grafisch en industrieel ontwerpers en civiel-technici. De opdrachten van OKRA bestaan voornamelijk uit stedelijke projecten, waarbij landschapsarchitectuur en stedenbouw samengaan. Ook in België is OKRA betrokken bij enkele belangrijke projecten zoals de Melaan en de Korenmarkt in Mechelen, het Pliniuspark in Tongeren, een nieuw stadspark in Ledeberg-Gent, het masterplan voor de Vaartkom in Leuven en 'Wetteren aan de Schelde'. Het project van de Melaan werd in 2008 genomineerd voor de belangrijke European Landscape award Rosa Barba. Recent won het bureau een internationale wedstrijd voor de herinrichting van de binnenstad van het Zwitserse Basel.



heeft ook te maken met de identiteit van een plek, met sociaal-culturele factoren, of mensen er zich goed voelen en zich de plek kunnen toeëigenen, of de plek kan evolueren zodat ze na tien jaar niet opnieuw op de schop moet."

Flexibel

Er werd in Holstebro ook heel veel aandacht besteed aan de verlichting die werd ontworpen door Light- and Theatre Consultant Åsa Frankenberg uit Berlijn. "Licht draagt in positieve zin bij tot het beeld van de binnenstad wanneer ze een sprookjesachtig effect biedt in de avonduren. Wij vinden het belangrijk, zeker bij een theaterplein, dat het op elk moment van de dag aantrekkelijk en gebruiksvriendelijk is, ook 's avonds en 's nachts. Vooral in de winter als het vroeg donker wordt, is het artificiële licht van wezenlijke betekenis. Vanuit de gedachte dat kunstlicht het stedelijke gebruik moet versterken wordt ingezet op interactief licht, dat speelt met de bezoeker," zegt Knuijt. "Naast directe bijzondere lichtbronnen speelt reflectie en absorptie een belangrijke rol. Door slimme combinaties van ruwe en gladde textuur wordt het licht dat er is volledig benut. Glad oppervlak glimt zonder dat er extra lichtelementen aangebracht moeten worden."

In het algemeen moeten openbare ruimten in de stad zo ontworpen zijn dat ze verschillende ritmes aankunnen, dat ze voldoende flexibel zijn om op verschillende tijdstippen gebruikt te kunnen worden, meent Knuijt. "Het gaat dan niet alleen om dag en nacht, maar ook om week- en zelfs jaarritmes. Een plein waar bijvoorbeeld één of twee keer per week een markt wordt gehouden, en dat voor de rest van de week leeg is, moet zo ontworpen worden dat het ook aantrekkelijk is als het leeg is. Veel steden hebben ook nood aan grote ruimten waar één of twee keer per jaar een groot evenement kan worden georganiseerd. Maar de rest van het jaar mag dat plein er niet ongebruikt bijliggen en een stoorfactor in de stad zijn. Door bijvoorbeeld met grote boomgroepen te werken, met grassen, met waterobjecten enz. kan men zo'n flexibel ritme inbouwen. Anders dan de moderneren uit de vorige eeuw geloven wij niet meer in grote, kale ruimten. Wij zoeken naar multifunctionele ruimten die op verschillende momenten levendig zijn en die ook kunnen veranderen in de tijd." Die bekommernis bepaalde mee de vormgeving van de voormalige parking bij het danstheater in Holstebro. "Eigenlijk is die ruimte een beetje te groot voor die plek. We hebben dan ook gezorgd voor een flexibel

programma, waarbij het plein groter of kleiner kan gemaakt worden naargelang het gebruik." Het gedeelte vlakbij het theater kan met mobiele groene elementen en banken op rails omgevormd worden tot een heus theaterpodium. Wanneer het plein niet gebruikt wordt, kan het gedeeltelijk onder water worden gezet, waardoor een groot watervlak ontstaat of een plonsbad voor kinderen. Het verder en iets hoger gelegen deel van het plein kreeg een meer parkachtige aanleg met hoge bomen in het gras. Ze vormen als het ware een scherm rond het theaterpodium, terwijl tegelijk het parkinggedeelte grotendeels aan het zicht wordt onttrokken. Het resultaat is een fascinerend en dynamisch stadslandschap, een hybride soort parkachtig stadspark, waarbij groen en steen en water een wisselend decor vormen voor de kunst. Dat het project geslaagd is, blijkt niet alleen uit het feit dat de inwoners van Holstebro en de bezoekers van het cultureel centrum het nieuwe plein onmiddellijk in de armen hebben gesloten, maar ook uit de grote interesse van privé-investeerdere voor het nieuwe stadshart.

Tekst: Paul Geerts
Beeldmateriaal: OKRA & Helene Hoyer ●